

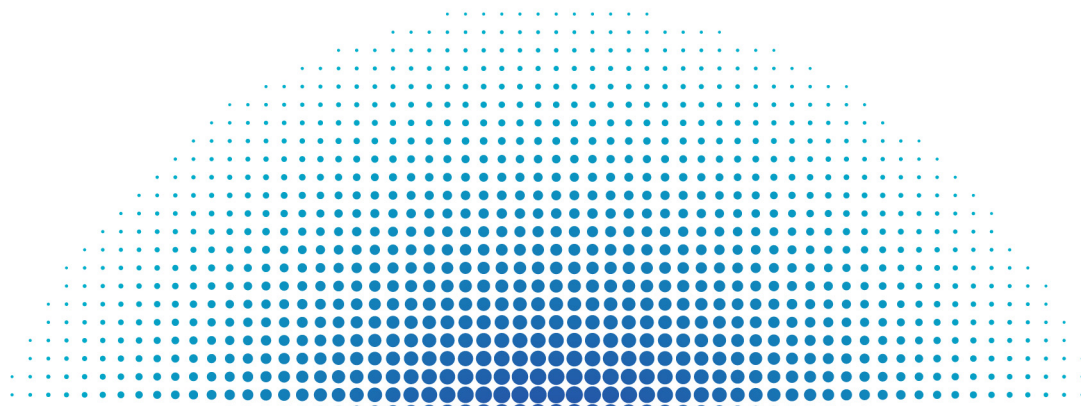


Государственный университет –
Высшая школа экономики

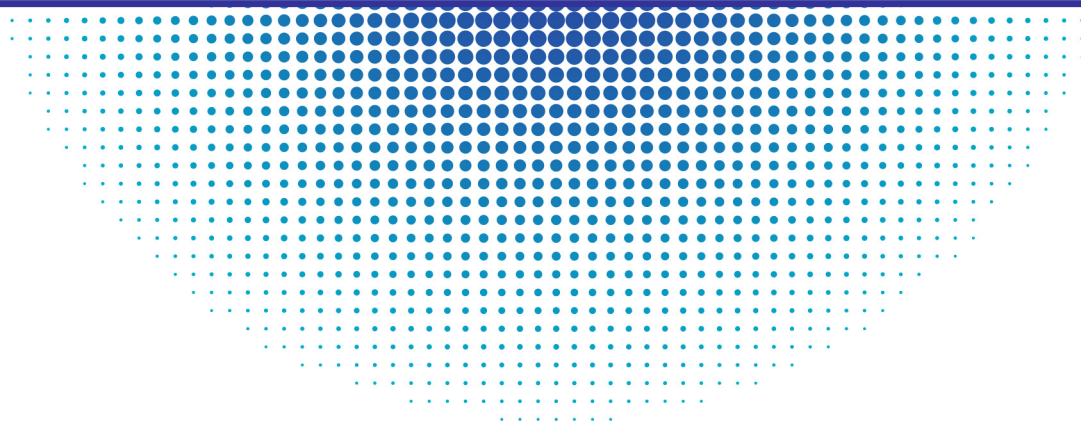


Институт статистических исследований
и экономики знаний

Центр конъюнктурных исследований



**ДЕЛОВАЯ АКТИВНОСТЬ
БАЗОВЫХ ПРОМЫШЛЕННЫХ ОРГАНИЗАЦИЙ
В ОКТЯБРЕ 2010 ГОДА**



Ноябрь '10

Москва



Государственный университет –
Высшая школа экономики



Институт статистических исследований
и экономики знаний

Центр конъюнктурных исследований

ДЕЛОВАЯ АКТИВНОСТЬ БАЗОВЫХ ПРОМЫШЛЕННЫХ ОРГАНИЗАЦИЙ В ОКТЯБРЕ 2010 ГОДА

Москва
2010

Деловая активность базовых промышленных организаций в октябре 2010 г. – М.: ГУ–ВШЭ, 2010. – 15 с.

Центр конъюнктурных исследований Института статистических исследований и экономики знаний ГУ–ВШЭ представляет информационно-аналитический материал по результатам конъюнктурных обследований деловой активности базовых промышленных организаций. Материал подготовлен на основе опросов руководителей организаций, проводимых Федеральной службой государственной статистики в режиме ежемесячного мониторинга.

Конъюнктурные обследования направлены на оперативное получение от предпринимателей в дополнение к официальным статистическим данным краткосрочных качественных оценок о состоянии бизнеса и основных тенденциях его динамики, особенностях функционирования хозяйствующих субъектов, их намерениях, степени адаптации к механизмам хозяйствования, сложившемуся деловом климате, а также о важнейших факторах, лимитирующих производственную деятельность.

Программа обследования сопоставима с международными стандартами и подходами, принятыми в странах ОЭСР, и базируется на Гармонизированной Европейской Системе обследований деловых тенденций.

Совокупность базовых промышленных организаций, выпускающих наибольший объем продукции в соответствующем виде экономической деятельности, представляет собой подвыборку в рамках панели федеральных статистических наблюдений за крупными и средними предприятиями.

Структура выборочной совокупности крупных и средних промышленных предприятий идентична структуре генеральной статистической совокупности. При этом объем выборки достаточен для получения необходимой точности выборочных оценок показателей на всех уровнях разработки статистических данных по каждому разделу ОКВЭД или по виду деятельности, относящемуся к соответствующему разделу:

- добыча полезных ископаемых (раздел С);
- обрабатывающие производства (раздел D);
- производство и распределение электроэнергии, газа и воды (раздел E).

Панель наблюдения за базовыми предприятиями является постоянной и составляет примерно 13% от панели наблюдений за крупными и средними предприятиями.

Указанные выборки были рассчитаны Федеральной службой государственной статистики.

Институт статистических исследований и экономики знаний

Адрес: 101000, Москва, ул. Мясницкая, д. 20

Телефон: (495) 621–28–73, факс: (495) 625–03–67

E-mail: issek@hse.ru

<http://issek.hse.ru>

Центр конъюнктурных исследований Института статистических исследований и экономики знаний Государственного университета – Высшей школы экономики представляет аналитический материал о состоянии деловой активности базовых¹ промышленных организаций в октябре 2010 г. и ожиданиях предпринимателей на ближайшие 3–4 месяца.

В докладе использованы результаты очередного ежемесячного опроса руководителей около 600 базовых (крупнейших) промышленных предприятий различных видов экономической деятельности, проведенного Федеральной службой государственной статистики.

Обобщенная оценка промышленной конъюнктуры²

Анализ мнений руководителей крупнейших российских промышленных организаций различных видов экономической деятельности, участвовавших в опросе, выявил разнонаправленность изменений основных показателей финансово-экономической деятельности, характеризующих в октябре 2010 г. состояние делового климата в обследованной совокупности предприятий.

Очередной ежемесячный опрос показал, с одной стороны, сокращение внутреннего спроса, ускорение темпов роста цен на реализуемую продукцию и увеличение доли предприятий, у которых существенно пополнились запасы товаров на складах. С другой стороны, возросли объемы выпускаемой продукции, несколько улучшилась динамика численности занятых, менее пессимистичной стала оценка руководителями компаний объема прибыли и обеспеченности собственными финансовыми средствами.

К положительным тенденциям можно отнести и наблюдаемое второй месяц подряд повышение среднего уровня загрузки производственных мощностей на обследованных предприятиях, составившего в анализируемый период 61%, что явилось самым высоким значением показателя за последние два года.

Таблица 1

Динамика оценок изменения основных показателей деятельности базовых промышленных организаций

Балансы, %

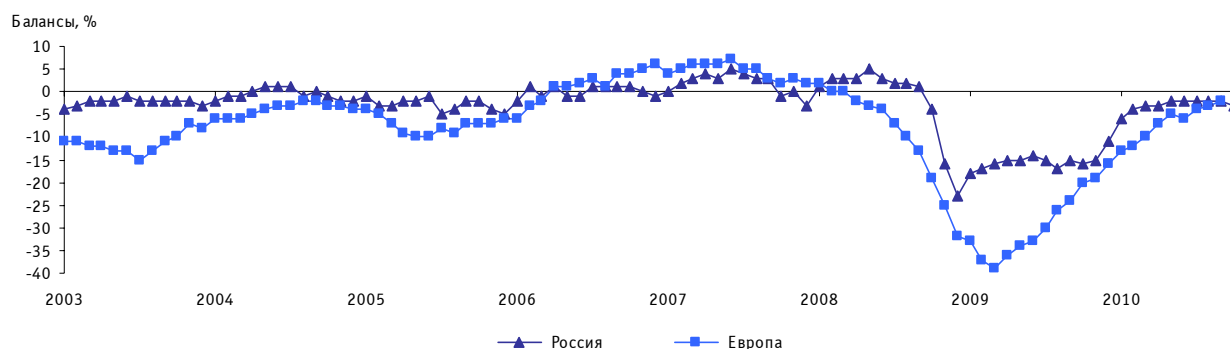
	2010									
	январь	февраль	март	апрель	май	июнь	июль	август	сентябрь	октябрь
Спрос на продукцию	-5	-1	+1	+1	+3	+10	+7	+4	+1	-2
Выпуск основного вида продукции в натуральном выражении	-8	+1	+3	+5	+6	+12	+10	+4	0	+3
Численность занятых	-14	-14	-13	-10	-4	-4	-6	-4	-5	-3
Обеспеченность собственными финансовыми средствами	-16	-14	-9	-4	-4	+1	0	-5	-2	-2
Прибыль	-15	-12	-12	-14	-13	-5	-6	-8	-9	-7
Цены реализации	+12	+13	+9	+14	+14	+14	+16	+12	+18	+22
Цены сырья и материалов	+32	+35	+35	+34	+36	+32	+32	+31	+34	+35

¹ Согласно методологии Федеральной службы государственной статистики к базовым относятся организации, производящие наибольший объем продукции в своем виде деятельности.

² Проведена сезонная корректировка временных рядов показателей деятельности базовых промышленных организаций.

Неустойчивое состояние делового климата на крупнейших российских промышленных предприятиях подтверждается отрицательным значением **индекса предпринимательской уверенности**³ (–3%).

Рис. 1. Динамика индекса предпринимательской уверенности



В ходе опроса проявилась тенденция, которая рассматривается как нетипичная. Как правило, экономические индикаторы, характеризующие выпуск и спрос продукции, изменяются синхронно показателям предыдущего месяца. Однако в октябре текущего года отмечена разнонаправленность их движения, причем в оценках респондентов разница между ними достигла 5 п. п. (см. таблицу 1), что за весь период проведения опросов, начиная с 1995 г., наблюдалось крайне редко.

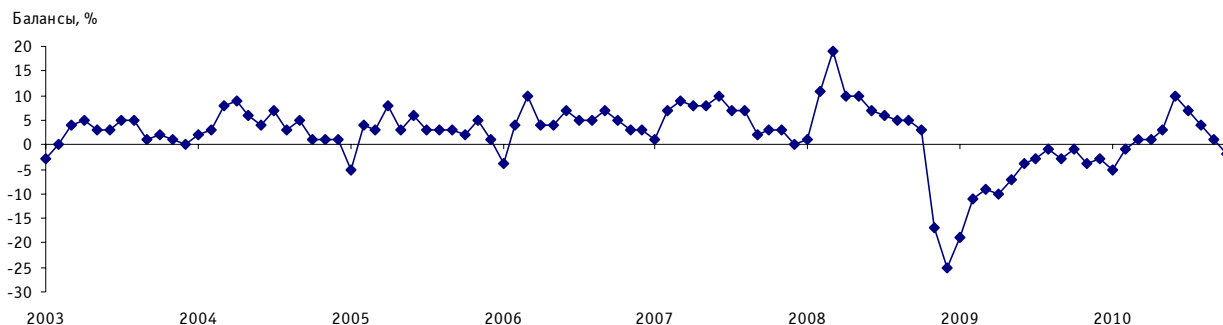
Данное явление, исходя из экономической логики, можно объяснить тем, что в октябре предприниматели работали преимущественно «на склад» в целях реализации произведенной продукции в конце 2010 г. по более выгодным ценам. Вместе с тем, проведя сравнительный ситуационный анализ, можно заключить, что последний раз подобная разбалансировка спроса и выпуска отмечалась в апреле 2008 г. Именно в этот период (апрель–июнь 2008 г.) от «директорского корпуса» начали поступать сигналы об ухудшении делового климата на возглавляемых ими предприятиях, а в октябре–ноябре 2008 г. эта тенденция привела к падению промышленного производства. Конечно, анализа общей совокупности данных, полученных в октябре текущего года, недостаточно для того, чтобы сделать вывод о предпосылках наступления в обозримом будущем новой фазы промышленного кризиса. Во-первых, вывод, сделанный на основании результатов только одного обследования, нельзя считать корректным и следует дожидаться результатов ноябрьского опроса, как минимум. Во-вторых, и это главное, макроэкономическая ситуация в стране и мире в 2010 г., особенно функционирование финансовой системы, выглядит принципиально лучше по сравнению с 2008 г.

Производственная деятельность

Отличительной особенностью производственной ситуации в октябре 2010 г., по оценкам руководителей, стало сокращение **внутреннего спроса** на промышленную продукцию. Так, баланс оценок показателя составил –2% (против +1% в сентябре текущего года и –1% в аналогичном периоде 2009 г.).

³ Индекс предпринимательской уверенности в сфере промышленного производства рассчитывается как среднее арифметическое значение балансов по фактически сложившимся уровням спроса, запасам готовой продукции (с обратным знаком) и ожидаемой тенденции выпуска продукции; в процентах.

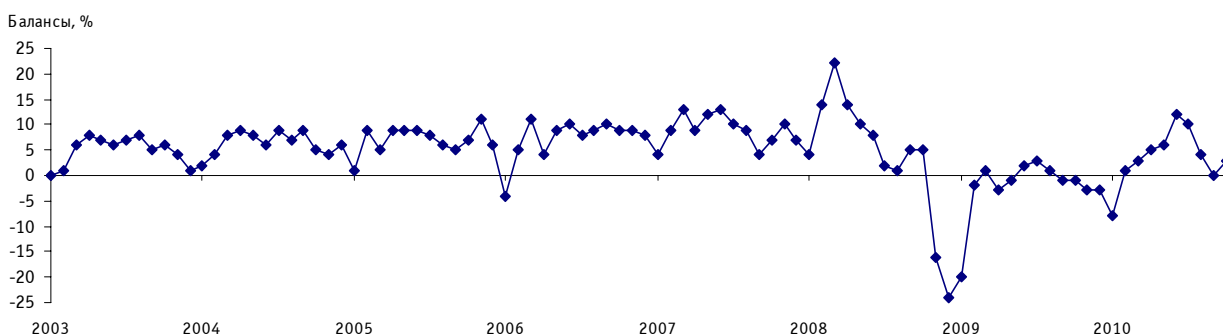
Рис. 2. Динамика оценок изменения спроса на продукцию базовых промышленных организаций



Несмотря на ухудшение оценок спроса, около 70% респондентов считали его «нормальным»⁴. Следует отметить, что в ряду факторов, ограничивающих рост производства, наиболее лимитирующим для обследованных промышленных организаций всех видов деятельности по-прежнему оставался фактор **«недостаточный спрос на продукцию внутри страны»**. Об этом сообщили около 50% респондентов, принявших участие в опросе. Причем негативное влияние данного фактора на работу обрабатывающих предприятий было более ощутимо, чем на деятельность добывающих компаний.

В октябре, по мнению респондентов, наблюдался рост **выпуска продукции**. Баланс оценок изменения показателя увеличился по сравнению с сентябрем на 3 п. п. и составил +3% (против –1% в октябре 2009 г.).

Рис. 3. Динамика оценок изменения выпуска основного вида продукции базовых промышленных организаций

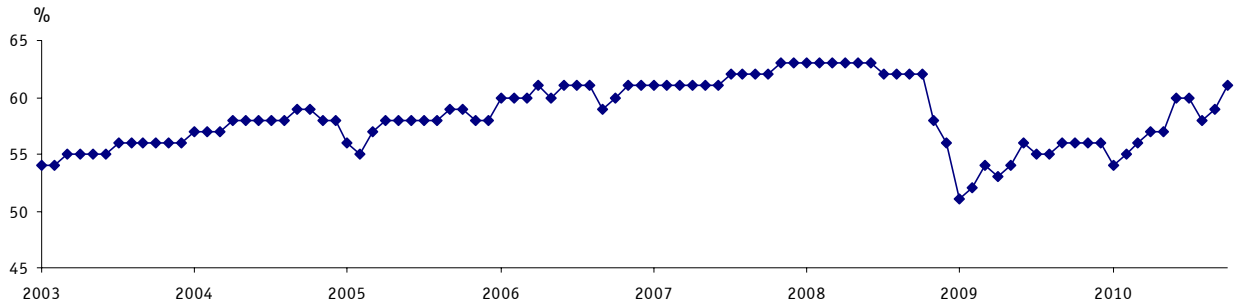


В отчетном месяце также возросла доля базовых предприятий, в которых объем выпуска промышленной продукции оценивался большинством (65%) респондентов как «нормальный».

Средний уровень загрузки производственных мощностей в октябре текущего года составил 61%.

⁴ «Нормальный» уровень – достаточный для сложившихся условий в период обследований.

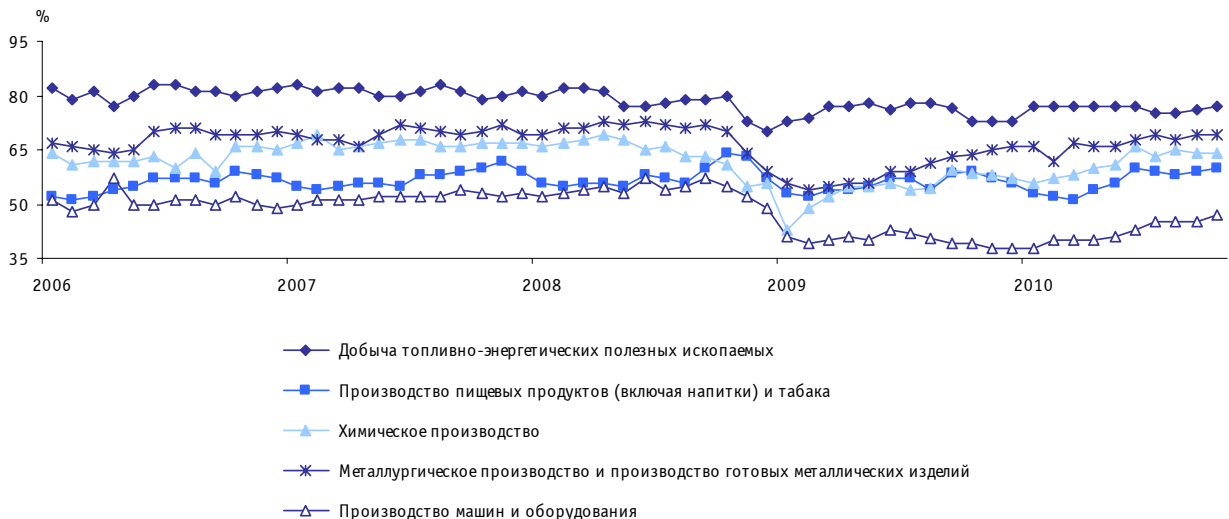
Рис. 4. Динамика среднего уровня загрузки производственных мощностей базовых промышленных организаций



В базовых промышленных организациях отдельных видов деятельности сохранилась достаточно высокая интенсивность использования производственных мощностей. Лидерами здесь, как и ранее, являлись предприятия, производящие кокс и нефтепродукты (87%). В компаниях, ориентированных в основном на внутренний спрос, значение этого показателя существенно ниже. В производстве электрооборудования, электронного и оптического оборудования средняя загрузка не превысила 53%, а в производстве машин и оборудования – 47%.

Наиболее существенный рост загрузки производственных мощностей зафиксирован на предприятиях, выпускающих резиновые и пластмассовые изделия (с 57 в сентябре до 64% в октябре). В компаниях, добывающих топливно-энергетические полезные ископаемые, выпускающих прочие неметаллические минеральные продукты, на текстильных и швейных фабриках это увеличение оказалось чуть менее значимым – с 76 до 77%, с 58 до 62% и с 56 до 60% соответственно. Негативная динамика показателя зафиксирована в основном на обрабатывающих предприятиях, производящих транспортные средства и оборудование (с 56 до 55%). Между тем без изменений осталась оценка уровня загрузки мощностей на металлургических заводах и предприятиях, выпускающих готовые металлические изделия (69%), обрабатывающих древесину, производящих изделия из дерева (66%), химические продукты (65%), а также электрооборудование, электронное и оптическое оборудование (53%).

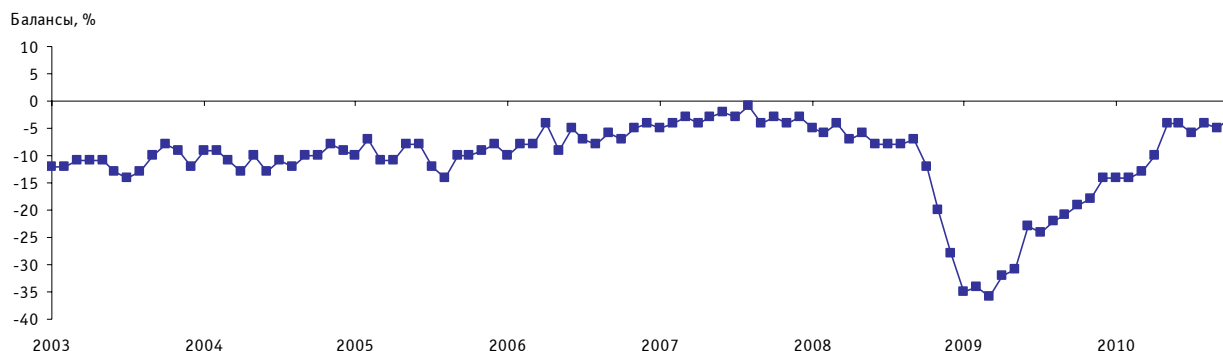
Рис. 5. Динамика среднего уровня загрузки производственных мощностей базовых промышленных организаций отдельных видов деятельности



По-прежнему в базовых промышленных организациях сохранялась проблема повышения технического уровня производства. В частности, на сдерживающее воздействие фактора **«отсутствие надлежащего оборудования»** указали 24% респондентов. Особенно остро, по их мнению, данная проблема ощущалась в компаниях издательской и полиграфической деятельности (44%).

В октябре отмечались незначительные позитивные изменения на рынке труда в промышленности. Баланс оценок изменения численности занятых увеличился на 2 п. п. и составил –3% (–5% в сентябре). При этом только 10% руководителей предприятий отметили недостаток рабочей силы относительно существующих на данный момент времени объемов производства.

Рис. 6. Динамика оценок изменения численности занятых базовых промышленных организаций

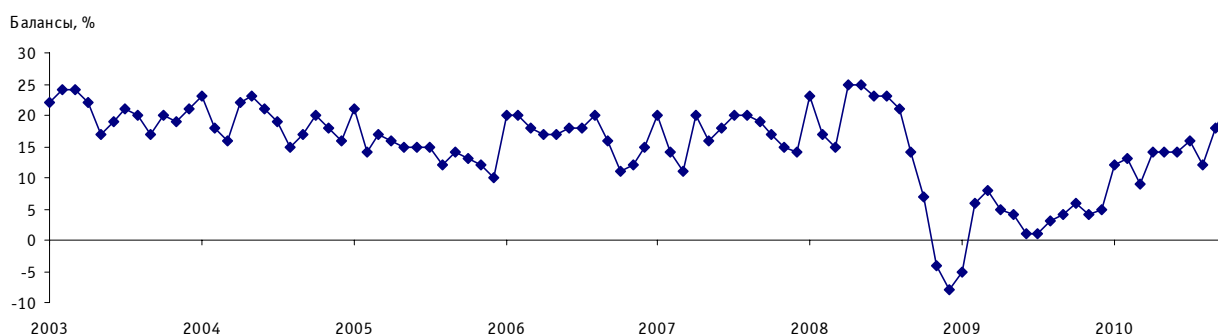


В то же время базовым предприятиям не хватало **квалифицированной рабочей силы**. Об этом в октябре сообщил каждый пятый участник опроса.

Динамика цен

По мнению респондентов, в октябре 2010 г. наблюдался дальнейший рост **цен на реализуемую продукцию**. Баланс оценок изменения показателя составил +22%, что на 4 п. п. выше, чем в сентябре, и на 10 п. п. – чем в августе. При этом о сохранении цен реализации на уровне предыдущего месяца сообщили около 75% предпринимателей.

Рис. 7. Динамика оценок изменения цен на реализуемую продукцию базовых промышленных организаций



Следует отметить, что наибольшее количество организаций, увеличивших цены, зафиксировано в сфере производства, ориентированного на внутренний рынок, – текстильного и швейного, резиновых и пластмассовых изделий, пищевых продуктов (включая напитки) и табака.

По-прежнему значительная часть руководителей отмечала более интенсивный рост **цен на приобретаемое сырье и материалы** (38%), чем на **реализуемую продукцию** (24%). Максимальный разрыв между этими ценами наблюдался на предприятиях, производящих транспортные средства и оборудование, а также электрооборудование, электронное и оптическое оборудование.

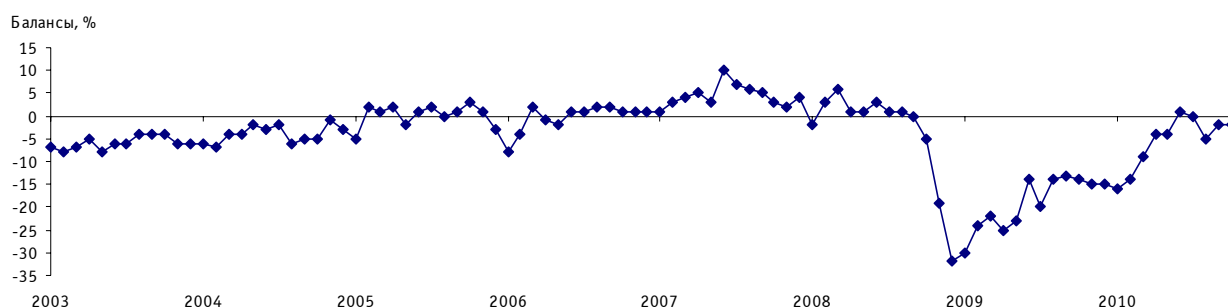
Практически не изменились инфляционные ожидания руководителей базовых промышленных организаций на ближайшую перспективу (3–4 месяца). Так, рост цен на исполь-

зубое сырье и материалы, как и в сентябре, прогнозировали 43% респондентов, а рост цен на собственную продукцию ожидали чуть более 20% участников опроса.

Финансово-экономическое положение

На фоне улучшения динамики объемов производства и ухудшения спросовой ситуации были зафиксированы незначительные изменения негативных оценок обеспеченности предприятий **собственными финансовыми средствами**. Баланс оценок изменения данного показателя составил -2% (-14% в октябре 2009 г.).

Рис. 8. Динамика оценок изменения обеспеченности базовых промышленных организаций собственными финансовыми средствами

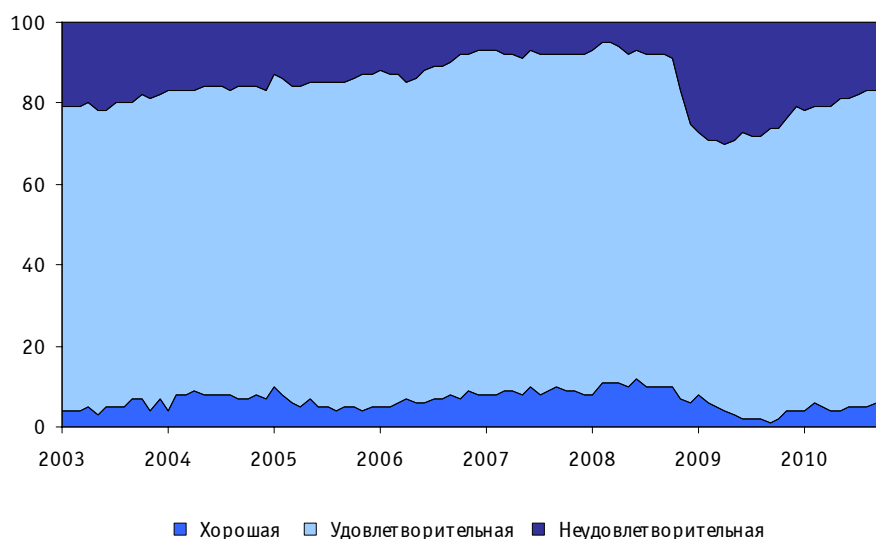


Наиболее оптимистично оценивали финансовое положение своих организаций руководители металлургических заводов и компаний, выпускающих готовые металлические изделия, транспортные средства и оборудование.

Баланс оценок изменения **прибыли** составил -7% , что на 2 п. п. выше, чем в сентябре.

В анализируемом периоде практически не изменились оценки респондентов относительно **экономической ситуации** своих предприятий. Большинство (78%) руководителей охарактеризовали ее как «удовлетворительную», 17% – как «неудовлетворительную» и 5% сочли ее «хорошей».

Рис. 9. Динамика оценок экономической ситуации базовых промышленных организаций
Доля организаций от их общего числа, %



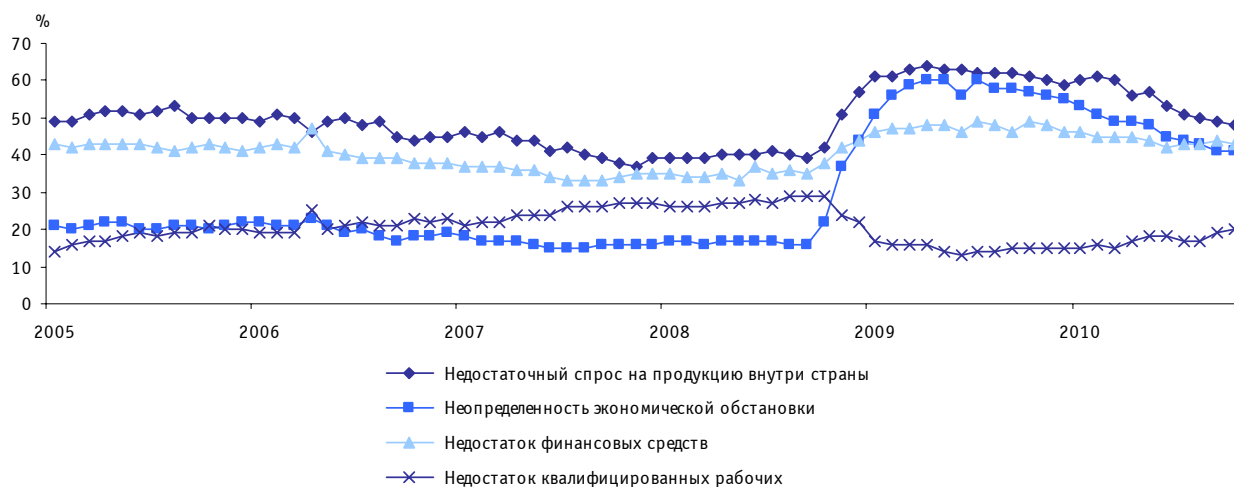
При этом восемь из десяти респондентов констатировали, что общая экономическая ситуация на их предприятиях по сравнению с сентябрем текущего года не изменилась. Однако все-таки 9% руководителей наблюдали улучшение ситуации, а 11% – ухудшение.

Факторы, ограничивающие деятельность базовых промышленных организаций

Обследование показало, что в октябре не ослабла острота факторов, сдерживающих развитие промышленных предприятий. При этом наиболее отрицательное воздействие, по мнению их руководителей, продолжали оказывать **«недостаточный спрос на продукцию организаций внутри страны»** (48%), **«недостаток финансовых средств»** (43%) и **«неопределенность экономической ситуации»** (41%). Абсолютно очевидно, что основным фактором, лимитирующим рост производства промышленной продукции, являлся ограниченный спрос на продукцию отечественного производства, и, к сожалению, видимых предпосылок преодоления этого ограничения пока не наблюдается. Кроме того, воздействие данного фактора усиливалось давлением со стороны импорта и стагнацией экспорта. На импортный пресс особенно жаловались руководители предприятий, производящих машиностроительную продукцию, одежду и обувь.

Более заметное проявление фактора **«недостаток финансовых средств»** отмечалось в организациях, производящих машины и оборудование (68%), обрабатывающих древесину и выпускающих изделия из дерева (59%).

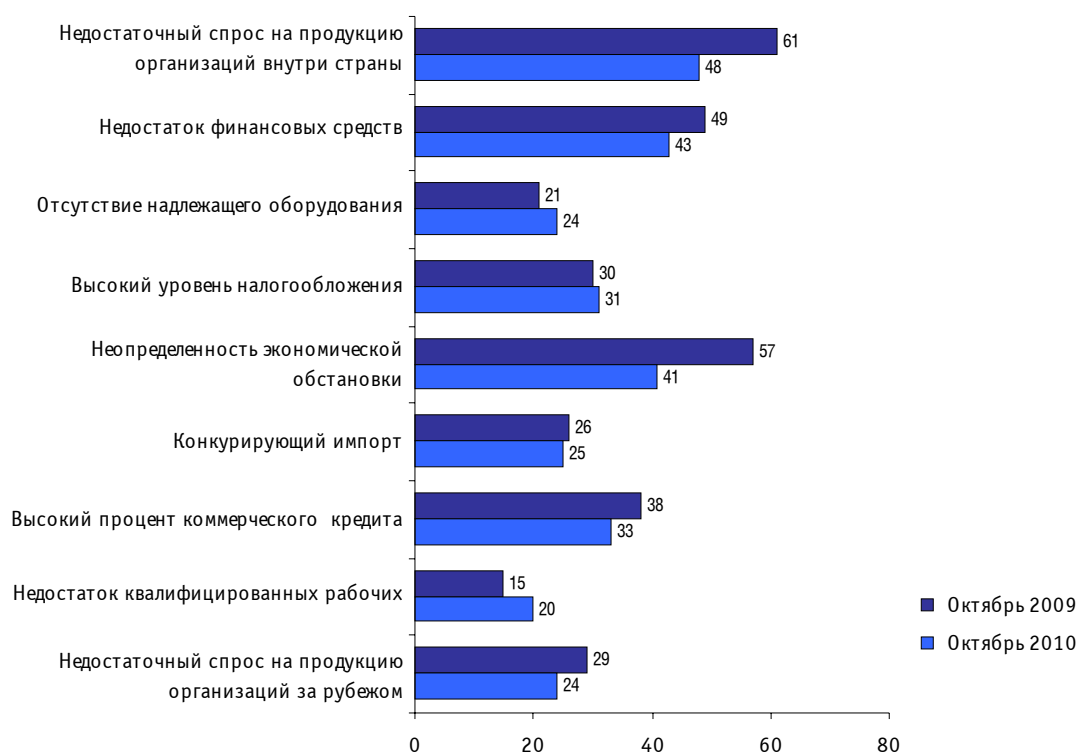
Рис. 10. Динамика оценок наиболее значимых факторов, ограничивающих рост производства базовых промышленных организаций
Доля организаций от их общего числа, %



Стабилизировалось отрицательное влияние на развитие производства и фактора **«высокий процент коммерческого кредита»**. Четвертый месяц подряд его значение составляло 33%. Максимальное проявление данного фактора зафиксировано в организациях, обрабатывающих древесину и производящих изделия из дерева (50%), а также целлюлозно-бумажного производства, издательской и полиграфической деятельности (48%).

Значительная часть (31%) респондентов в октябре продолжала ссылаться на **высокий уровень налогообложения**. Это, прежде всего, руководители базовых промышленных предприятий, производящих кожу, обувь и изделия из кожи (60%), обрабатывающих древесину и выпускающих изделия из дерева (43%).

Рис. 11. Оценки факторов, ограничивающих рост производства базовых промышленных организаций
Доля организаций от их общего числа, %



Однако если рассматривать дефицит финансовых ресурсов и разнонаправленность движения спроса и выпуска продукции, выявленные в октябрьском опросе, как коррекционные мероприятия по оптимизации управленческих схем, проведенные руководителями предприятий, то можно с осторожностью предположить о возможности некоторого оживления делового климата в промышленности до конца 2010 г.

Рост производства возможен, в первую очередь, при условии улучшения инвестиционного климата в промышленности, активизации деятельности в строительном секторе и соответствующего повышении спроса на строительные материалы и технику.

С наступлением зимнего сезона предполагается расширение инвестиционных программ, рост производства в электроэнергетике и на предприятиях по распределению газа. В конце года традиционное ожидание получения бонусов и дивидендов может вызвать увеличение производительности труда работников, занятых в организациях различных видов промышленной деятельности, что положительно скажется и на улучшении делового климата отрасли в целом.

В долгосрочной перспективе возможным драйвером перехода промышленности из вялотекущего в акцентированный рост может стать модернизационное и инновационное развитие отрасли в целом. В краткосрочной перспективе необходимо стимулировать инвестиционную активность и поднять производительность труда. Однако следует отметить, что инвестиционный климат в стране далек от благоприятного, поэтому необходимо продолжить программу государственной поддержки спроса на отечественные товары и усилить меры по улучшению инвестиционного климата.

РАСПРЕДЕЛЕНИЕ ОЦЕНОК ИЗМЕНЕНИЯ ПОКАЗАТЕЛЕЙ ДЕЯТЕЛЬНОСТИ БАЗОВЫХ ПРОМЫШЛЕННЫХ ОРГАНИЗАЦИЙ

Таблица 1

Спрос на продукцию
Доля от числа обследованных организаций, %

	Уровень текущего месяца			В текущем месяце по сравнению с предыдущим			Ожидания на ближайшие 3–4 месяца		
	выше нормального	нормальный	ниже нормального	увеличение	без изменения	уменьшение	увеличение	без изменения	уменьшение
2008									
Октябрь	6	65	29	16	71	13	27	64	9
Ноябрь	4	53	43	10	63	27	20	62	18
Декабрь	3	43	54	7	61	32	17	62	21
2009									
Январь	9	39	52	8	65	27	19	61	20
Февраль	7	38	55	12	65	23	20	62	18
Март	4	43	53	14	63	23	20	65	15
Апрель	3	43	54	13	64	23	22	67	11
Май	3	43	54	14	65	21	22	69	9
Июнь	3	47	50	14	68	18	21	68	11
Июль	2	44	54	14	69	17	20	67	13
Август	0	46	54	16	67	17	20	66	14
Сентябрь	1	48	51	15	67	18	21	67	12
Октябрь	0	49	51	15	69	16	21	66	13
Ноябрь	0	52	48	15	66	19	19	67	14
Декабрь	3	54	43	16	65	19	22	64	14
2010									
Январь	5	53	42	15	65	20	25	62	13
Февраль	5	54	41	19	61	20	28	58	14
Март	5	54	41	19	63	18	29	60	11
Апрель	4	56	40	19	63	18	28	61	11
Май	4	61	35	19	65	16	30	60	10
Июнь	4	63	33	22	66	12	26	65	9
Июль	4	66	30	21	65	14	27	62	11
Август	4	66	30	19	66	15	24	65	11
Сентябрь	4	67	29	18	65	17	24	65	11
Октябрь	4	69	27	15	68	17	22	67	11

Выпуск основного вида продукции в натуральном выражении
Доля от числа обследованных организаций, %

	Уровень текущего месяца			В текущем месяце по сравнению с предыдущим			Ожидания на ближайшие 3–4 месяца		
	выше нормального	нормальный	ниже нормального	увеличение	без изменения	уменьшение	увеличение	без изменения	уменьшение
2008									
Октябрь	8	66	26	23	59	18	29	60	11
Ноябрь	6	56	38	15	54	31	19	63	18
Декабрь	7	46	47	12	52	36	19	57	24
2009									
Январь	10	38	52	13	54	33	21	57	22
Февраль	5	41	54	22	54	24	25	57	18
Март	3	45	52	26	49	25	24	61	15
Апрель	2	43	55	24	49	27	25	62	13
Май	4	45	51	21	57	22	26	63	11
Июнь	1	50	49	20	62	18	24	64	12
Июль	2	45	53	22	59	19	24	65	11
Август	2	48	50	23	55	22	22	63	15
Сентябрь	3	49	48	22	55	23	24	62	14
Октябрь	2	51	47	21	57	22	22	63	15
Ноябрь	2	54	44	20	57	23	22	62	16
Декабрь	2	56	42	20	57	23	23	61	16
2010									
Январь	4	52	44	17	58	25	29	59	12
Февраль	4	52	44	26	49	25	33	54	13
Март	4	52	44	28	47	25	35	55	10
Апрель	4	56	40	27	51	22	34	56	10
Май	3	59	38	26	54	20	34	56	10
Июнь	5	63	32	29	54	17	32	57	11
Июль	4	64	32	27	56	17	33	55	12
Август	4	63	33	23	58	19	30	58	12
Сентябрь	5	62	33	23	54	23	28	60	12
Октябрь	6	65	29	23	57	20	26	62	12

Численность занятых
Доля от числа обследованных организаций, %

	В текущем месяце относительно фактического объема производства			В текущем месяце по сравнению с предыдущим			Ожидания на ближайшие 3–4 месяца		
	больше, чем необходимо	достаточно	меньше, чем необходимо	увеличение	без изменения	уменьшение	увеличение	без изменения	уменьшение
2008									
Октябрь	4	76	20	9	70	21	11	73	16
Ноябрь	8	76	16	5	70	25	6	68	26
Декабрь	13	76	11	4	64	32	4	60	36
2009									
Январь	15	74	11	2	61	37	4	56	40
Февраль	16	77	7	3	60	37	4	60	36
Март	15	77	8	4	56	40	4	63	33
Апрель	15	78	7	6	56	38	5	64	31
Май	14	78	8	5	59	36	5	62	33
Июнь	11	81	8	6	65	29	7	67	26
Июль	13	81	6	7	62	31	6	66	28
Август	12	81	7	7	64	29	6	70	24
Сентябрь	13	82	5	8	63	29	6	70	24
Октябрь	11	84	5	7	67	26	7	70	23
Ноябрь	9	84	7	5	72	23	7	71	22
Декабрь	9	85	6	8	70	22	7	72	21
2010									
Январь	13	83	4	7	72	21	7	71	22
Февраль	10	84	6	8	70	22	9	70	21
Март	9	84	7	9	69	22	7	74	19
Апрель	10	84	6	10	70	20	10	72	18
Май	8	84	8	12	72	16	11	74	15
Июнь	8	84	8	12	72	16	11	76	12
Июль	6	86	8	10	74	16	10	78	12
Август	6	86	8	10	76	14	10	77	13
Сентябрь	6	85	9	10	75	15	9	77	14
Октябрь	5	85	10	12	73	15	9	78	13

Обеспеченность собственными финансовыми ресурсами
Доля от числа обследованных организаций, %

	В текущем месяце по сравнению с предыдущим				Ожидания на ближайшие 3–4 месяца			
	увеличе- ние	без изме- нения	уменьше- ние	нет ответа	увеличе- ние	без изме- нения	уменьше- ние	нет ответа
2008								
Октябрь	12	68	17	3	22	65	11	2
Ноябрь	9	62	28	1	15	67	16	2
Декабрь	5	56	37	2	13	63	22	2
2009								
Январь	4	59	34	3	11	61	25	3
Февраль	9	55	33	3	14	59	24	3
Март	10	54	32	4	14	63	20	3
Апрель	8	57	33	2	14	66	18	2
Май	8	59	31	2	15	69	14	2
Июнь	9	67	23	1	13	73	12	2
Июль	8	62	28	2	14	68	15	3
Август	10	64	24	2	15	67	16	2
Сентябрь	10	65	23	2	14	68	16	2
Октябрь	9	65	23	3	15	66	16	3
Ноябрь	9	65	24	2	15	68	14	3
Декабрь	10	63	25	2	14	69	15	2
2010								
Январь	9	64	25	2	16	64	17	3
Февраль	10	63	24	3	18	64	15	3
Март	12	64	21	3	19	66	13	2
Апрель	15	63	19	3	20	65	12	3
Май	15	64	19	2	20	64	13	3
Июнь	17	65	16	2	20	66	12	2
Июль	16	66	16	2	19	66	13	2
Август	14	65	19	2	14	72	12	2
Сентябрь	15	66	17	2	18	67	12	3
Октябрь	14	67	16	3	17	69	12	2

Таблица 5

**Динамика среднего уровня загрузки производственных мощностей
базовых промышленных организаций различных видов деятельности, %**

Виды деятельности	2010									
	январь	февраль	март	апрель	май	июнь	июль	август	сентябрь	октябрь
Добыча топливно-энергетических полезных ископаемых	77	77	77	77	77	77	75	75	76	77
Добыча полезных ископаемых, кроме топливно-энергетических	67	67	69	67	71	73	75	75	73	73
Производство пищевых продуктов (включая напитки) и табака	53	52	51	54	56	60	59	58	59	60
Текстильное и швейное производство	56	57	55	57	55	57	57	56	56	60
Обработка древесины и производство изделий из дерева	62	65	66	66	66	64	66	66	66	66
Целлюлозно-бумажное производство, издательская и полиграфическая деятельность	73	74	70	72	71	71	71	72	71	72
Производство кокса и нефтепродуктов	83	83	84	79	87	88	88	86	86	87
Химическое производство	56	57	58	60	61	66	63	65	64	64
Производство резиновых и пластмассовых изделий	46	53	56	58	59	59	65	57	57	64
Производство прочих неметаллических минеральных продуктов	44	43	46	49	54	59	60	61	58	62
Металлургическое производство и производство готовых металлических изделий	66	62	67	66	66	68	69	68	69	69
Производство машин и оборудования	38	40	40	40	41	43	45	45	45	47
Производство электрооборудования, электронного и оптического оборудования	49	50	51	50	52	50	50	54	53	53
Производство транспортных средств и оборудования	36	41	49	48	50	52	52	50	56	55